

# 博物館 網走監獄 散策マップ

登録有形文化財  
14 二見ヶ岡農場

自給自足の先導的な建物として明治29年に建てられました。開放的な処遇施設なので看視もゆるやか。囚人たちの日常を垣間見ることができます。

二見ヶ岡農場では、冬期間を除く期間限定で監獄食を食べることができます。

中央道路の開削の様子を、三面スクリーンに映し出されるシアター。当時の過酷な労働の陰に隠されたドラマが...

法廷は全国6番目に古いもの。法廷のシャンデリアに注目！法曹界の象徴である人を公正に裁く意味がある天秤をイメージしています。

内務省が制定した図式に基づいて見張所。1912(明治45)年に設置された哨舎のうち4つを移築復原。

登録有形文化財  
22 哨舎

小麦、大根などの野菜を収穫しています。

15 高見張り

脱獄や不審者の侵入に備えて造られた高さ8mの高見張り。監視は職員が2時間交代であたりました。

登録有形文化財  
16 五翼放射状平屋舎房

5棟が放射状に広がる舎房で、木造行刑建築物としては、世界最古で最大の規模を誇ります。高い天窓からそそぐ光が印象的です。

17 浴場

入浴時間15分。入り方にもルールがありました。

13 監獄歴史館

監獄の歴史や当時の囚徒の暮らしや作業を紹介。囚人たちの労働の一端を体験できます。

12 漬物庫

沢庵も自家製。収穫した大根をつなぐ大きな樽には、3000本の大根が。

11 耕耘庫

当時のつけ方をそのまま再現して、監獄食堂で提供しています。

10 休泊所

鍛冶屋も刑務所内にはあったのです。中央道路の開削の時に使われた仮の宿舎は動く監獄と言われていました。起床の合図は杖の丸太をたたいた。

8 味噌・醤油蔵

自給自足の網走刑務所は、味噌も醤油も自家製でした。

9 釧路支地方裁判所

法廷は全国6番目に古いもの。法廷のシャンデリアに注目！法曹界の象徴である人を公正に裁く意味がある天秤をイメージしています。

7 旧網走刑務所

庁舎は、典型的な明治期の官庁建築で、総瓦葺切妻屋根に飾り窓がついた和洋折衷が特徴です。お土産を買うなら庁舎の中にあるミュージアムショップで。

看守長屋と呼ばれ、1軒の広さは9坪。

6 刑務所水門

裏門は1919(大正8)年に着工し、5年をかけた収容者が煉瓦を積み完成させた全長1080mの堀。

5 裏門

網走監獄の正門は、現在の刑務所と同じ形です。

3 正門

22 哨舎

21 教誨堂

外観は和風、内部は洋風の和洋折衷の建物で、天井のシャンデリアボックスの装飾が特徴的です。

19 20 独居房

窓がなく、光が入らない暗間。規則違反をした人が入れられました。受刑者が恐れた場所です。

物産館

網走監獄グッズや物産品など網走のお土産を販売しています。

はんらい

- トイレ
- 食卓
- 休憩所
- 身障者用トイレ
- 売店(お土産)
- 見学コース

見学コースの所要時間は、約90分(1時間半)です。二見ヶ岡農場と釧路支地方裁判所網走支部法廷復原棟を除くと、約60分で見て回ることができます。

監獄食堂  
監獄食堂の人気メニューは「監獄食」。ぜひお試しください。

15 高見張り

川面は鏡。「我が身を見つめ自ら襟を正す」という意味が鏡橋には込められているのです。



# ミュージアムショップ



庁舎にあるミュージアムショップでは、オリジナルグッズや限定書籍の販売をはじめ、網走刑務所の収容者が作った作業製品などを販売しています。



博物館網走監獄について紹介した16ページのパンフレットは、1冊100円でミュージアムショップにて販売中です。

# 監獄食堂

名物はなんといっても現在網走刑務所の受刑者が食べているメニューを再現した「監獄食」。米7割、麦3割のご飯に、みそ汁、焼き魚、副菜がセットになった健康的メニューで、来館者に好評です。このほか、網走のB級グルメ「ザンギ丼」、ラーメンやおカレーなどをご用意しています。ぜひご賞味ください。監獄食は二見ヶ岡農場の食堂でも、季節限定で食べることができます。



ザンギ丼

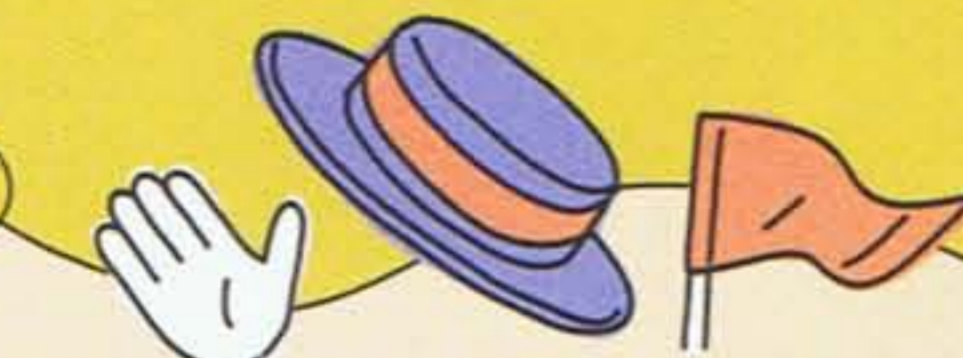


監獄食A(さんま定食)



監獄食B(ほっけ定食)

# 館内ガイドツアー



広さ東京ドーム3.5個分。この広大な敷地にたたずむ25の行刑建築物群を、所要時間別にナビゲートします。明治・大正期の歴史的建造物に触れ、北海道開拓を担った網走監獄の意義をちょっぴり見つめてみませんか？



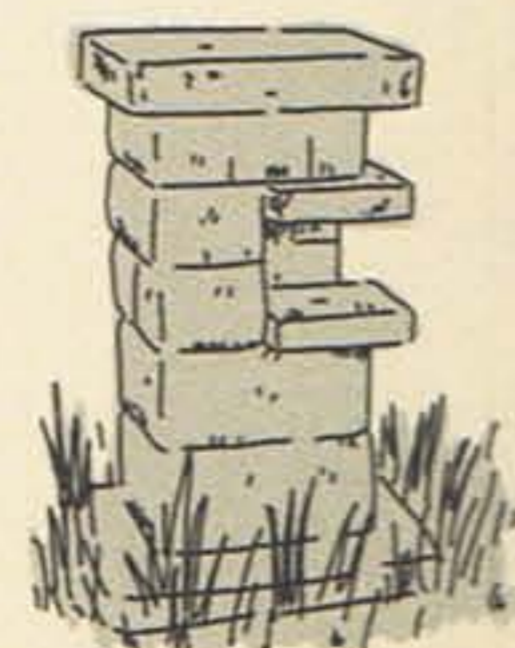
## ガイドツアーコース

無料ガイドツアー  
所要時間/約50分  
出発時間/10:00, 12:00, 14:30

有料ガイドツアー  
所要時間/約90分  
出発時間/9:30, 11:00, 12:30, 14:00, 15:30  
参加料金/1名200円、中学生以下は無料  
集合場所/庁舎前(イラストマップ④)  
\*期間は4月27日~10月31日

## エンジンカーを利用するガイドツアー

利用は高齢者、障がい者および介助者が対象で、定員は4名です。参加料金は1名510円です。



# 「網走監獄」クイズに挑戦!

監獄歴史館は、その名の通り網走監獄の歴史について知ることができます。

網走監獄がこの地にできたのは、囚人による旭川と網走を結ぶ中央道路の開削のためでした。その開拓の歴史を伝える体感シアターや、網走刑務所の歴史を辿ることができる展示コーナーがある歴史館をじっくり見学して、クイズの答えを見つけてください。

Q1

中央道路開削のために何人の囚人が網走に来たのでしょうか？

- ①1200人
- ②600人
- ③300人



Q2

開削当時囚人たちは、両足を鎖と鉄の玉に繋がれていました。その重さは両足合わせて何キロだったのでしょうか？

- ①約5kg
- ②約8kg
- ③約10kg



Q3

網走を全国区に有名にしたのは高倉健主演の映画「網走番外地」でした。このシリーズは全部で何作あったのでしょうか？

- ①5作
- ②18作
- ③48作



Q4

崔洋一監督の映画「刑務所の中」ロケに使われたところは？

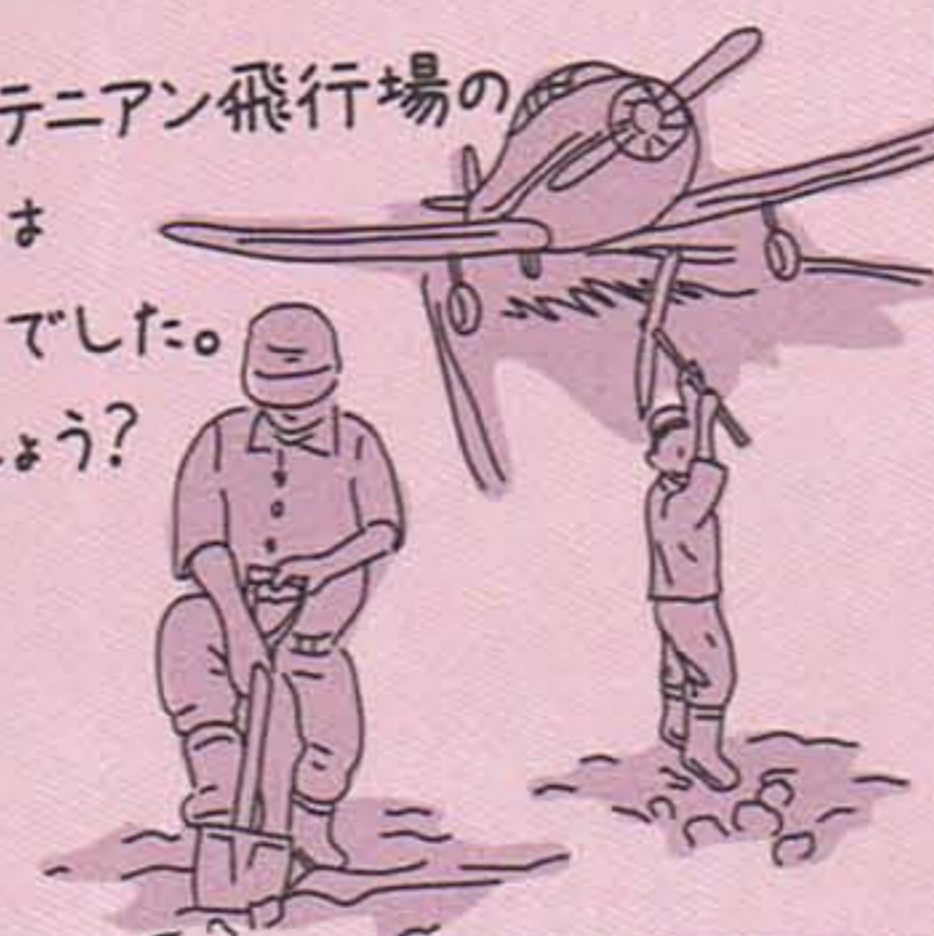
- ①二見ヶ岡農場
- ②五翼放射状平屋舎房
- ③教誨堂



Q5

戦争中、北マリアナ諸島のテニアン飛行場の滑走路を作りに行ったのは網走刑務所の囚人たちでした。その数は何人だったのでしょうか？

- ①120人
- ②136人
- ③1040人



Q6

明治時代の脱獄犯で有名な人の名前は何？

- ①三寸釘の鼻吉
- ②五寸釘の太郎
- ③五寸釘の寅吉



# 博物館網走監獄の四季

自然の中にたたずむ野外博物館。四季それぞれの光、気候、そして自然の彩りが博物館の建物群にさまざまな表情を添えます。

ここで紹介する写真は、2012年に発刊した写真集「博物館網走監獄」のために、写真家・並木博夫が2年の歳月をかけて撮影した写真の中から選んだものです。



敷地内のエゾマツクラガクサーに濃いピンクの花が咲き誇る春。



いろいろな野菜を栽培している二見ヶ岡農場の夏。農園体験のワークショップにも活用しています。



6月には、煉瓦造独居房を包むように、大きなエノコリンゴの白い花が咲きます。



西日に映えレンガの美しさが際立つ秋。



雪景色の中にたたずむ建物から、凛とした静けさがかもし出す冬。

## 写真集「博物館網走監獄」

定価3,000円(税別)

ミュージアムショップでお求めいただけます。

ミュージアムショップで購入する方のみ、特別価格で販売いたします。

